

Spildolietønde



Bruger manual Model Nr.: JA1041OD



Sikkerhed, advarsler og forholdsregler

ADVARSEL: Ved brug af værktøj, skal grundlæggende sikkerhedsregler altid følges for at mindske risikoen for personskade og beskadigelse af udstyret.

- 1. Hold arbejdsområdet rent.** Sørg altid for at arbejdsområdet er i orden for at mindske skader eller farlige situationer.
- 2. Overhold arbejdsområde betingelser.** Brug ikke maskiner eller el-værktøj i fugtige eller våde omgivelser. Må ikke udsættes for regn. Hold arbejdsområdet godt oplyst. Brug ikke elektrisk drevne værktøjer i nærheden af brændbare gasser eller væsker
- 3. Hold børn væk.** Børn må ikke være i arbejdsområdet. Lad dem ikke håndtere maskiner, værktøj eller forlængerledninger.
- 4. Opbevaring af ubrugt udstyr.** Når JA1041OD ikke er i brug, skal den opbevares på et tørt sted for at undgå rust. Hold altid JA10401D utilgængeligt for børn.
- 5. Undgå utilsigtet brug.** Oliespildstønden må kun bruges til det tilsigtede formål alt andet brug er forbudt. Hvis oliespildstønden bruges til et andet formål vil Jema Autolifte ikke tag ansvaret for eventuelle defekter eller personskader.
- 6. Vær opmærksom.** Vær altid yderst opmærksom og brug din sunde fornuft. Brug ikke noget oliespildstønden, når du er træt eller uopmærksom.
- 7. Check for beskadigede dele.** Før du bruger ethvert værktøj, enhver del der er synligt beskadiget bør nøje kontrolleres for at fastslå, om det ville fungere rigtigt og udføre den tilsigtede funktion. Check for justering af bevægelige dele; enhver ødelagt del ved montering af oliespildstønden, vil ikke blive dækket under reklamationsretten hvis Jema Autolifte ikke høre fra dig inden for 14 dage efter købet.
Enhver tilstand, der kan påvirke korrekt funktion eller dele der er beskadiget bør repareres eller udskiftes af en kvalificeret tekniker. Brug ikke oliespildstønden, hvis der er fejl på produktet.
- 8. Reservedele og tilbehør.** Ved service, må der kun bruge originale reservedele. Ved anvendelse af andre dele, bortfalder garantien. Brug kun tilbehør, der er beregnet til brug sammen med denne oliespildstønde.
- 9. Oliespildstønden må ikke anvendes, hvis under indflydelse af alkohol eller narkotika.** Læs advarsel etiketter. Hvis der er nogen tvivl, skal du ikke betjene oliespildstønden.
- 10. Vedligeholdelse.** For din sikkerhed, skal service og vedligeholdelse udføres regelmæssigt af en kvalificeret tekniker.

Bemærk: Brugen af denne oliespildstønde kan variere alt efter olietykkelse

Produkt specifikke sikkerhedsforanstaltninger

Denne oliespildstønde skal betjenes af kvalificeret personale. Det bør kun betjenes efter at have læst og forstå advarsler sikkerheds- og drift procedurer i denne brugsanvisning.

1. Ryg ikke i nærheden af oliespildstønden.
2. Fyrværkeri er strengt forbudt under drift. Holde oliespildstønden væk fra varme, høj spænding, brandfarlige og eksplosive steder.
3. Bruges kun i et godt ventileret område.
4. Hvis der opstår utætheder på oliespildstønden stop brugen med det samme og reparere lækager.
5. Hvis der opstår lækage på komponenterne under drift, foretage en detaljeret inspektion og fortsætte med fejlfinding.
6. Du må ikke overskride oliespildstøndens maks. kapacitet på 80L eftersom, det kan forårsage at oliespildstønden vil gå i stykker!
7. Hold en type ABC brandslukker i nærheden i tilfælde af brand.



8. Beskyt altid din hud og øjne mod kontakt med olie og opløsningsmidler.



9. Start ikke motoren i på køretøjet imens olien tappes af. Det kan medføre olielækage der vil medføre et farligt arbejdsområde der kan forårsage arbejdsskader.
10. Vær forsigtig når olien tappes af køretøjet da olien kan være varm!
11. Spildolie skal bortskaffes eller genanvendes. Kontakt venligst de lokale myndigheder for oplysninger om genbrug.

Produkt beskrivelse:

1. Spildolietønde, opsamler spildolien der tappes af køretøjerne – Via en hane I bunden kan spildolien tappes af oliespildtønden når den har nået sin maks. kapacitet.
2. Spildolietønden er en høj kvalitet olietønde (Kan modstå op til 80 °C varm olie uden at deformere).
3. Høj justerbar opsamlingskål kan justeres alt efter ønske
7. Kan bruges til andre mekaniske motorolie, smøremidler samt midlertidig opbevaring. Bremsevæske, benzin, diesel og anden væske der indeholder metanol eller er brandfarlige er strengt forbudt.

Specification:

Funktion: Aftap overskydende eller brugt væske eller olie fra køretøjet med PVC slangen og den CU sonde.

Oliespildtønden skal være tilsluttet en kompressor

Luftindgangstryk (BAR/PSI)	8-10/114-145
Luftindtag tilslutning (Tommer)	1/4"
Lufttryk olieudslip (BAR/PSI)	0.7-1/10-14
Olie temperatur	40-80 (°C)
Suge hastighed sonde 60(°C)(liter/m)	6,5
Sugeslange (Dia.@ Længde)	1.4x1.5m
Dræningsslangen (Dia/Længde.)	1.4x1.5m
Opsamlingskål kapacitet	20L
Opsamlingskål diameter	420mm
Maks. højde	1680mm
Min. højde	1100mm
N.W / G.W	20/22kg.
Dimension	4495x420x890+285x285x540mm

Pakkelliste:

Venligst inspicere og se efter skader transport skader, når pakken ankommer. Hvis enheden er beskadiget på nogen måde, skal du give en anmærkning i transport dokumenterne ved modtagelsen, hvis dette ikke bliver gjort, vil der ikke kunne reklameres over eventuelle defekter. Ved defekt skal du kontakte kundeservice og sende billeder, af de defekte dele.

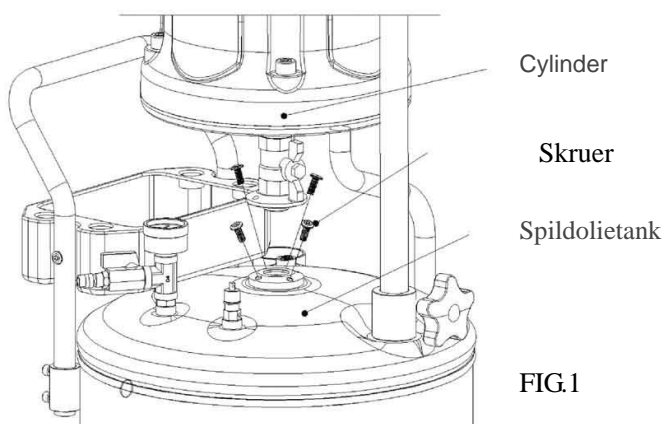


- a) Engelsk manual (Dansk manual er modtaget på mail ved købet)
- b) Spildolietønde/Reservoir
- c) Et Komplet måleglas/Cylinderne
- d) Opsamlingseskål
- e) Opsamlingsrør
- f) Sugelanger med krave

Brugervejledning

- a) Montering (se nedenfor i instruktionen og figuren)
- b) Montere måleglas cylinderen, oliespildsrøret samt opsamlingseskålen ved at dreje komponenterne med urets retning
- c) Vær opmærksom på at dele skal være vinkelret ved montering for ikke at ødelægge gevindet.

BEMÆRK: Placer oliespildstønden på fladt underlag for at undgå oliespildstønden vælter under brug. Olie temperatur over 80°C vil medføre alvorlig skade på komponenterne, i værste fald vil det gøre at oliespildstønden vil få en defekt.





2) Forberedelse

1. Kontroller alle rør er forbundet korrekt og der ikke er utætheder af nogen art.
2. Sikre alle kuglehaner er lukket.
3. Stop motoren på køretøjet.
4. Temperatur af olie i motoren skal mellem helst være 40~60°C. Hvis dette ikke er tilfældet kan det besværliggøre arbejdet med aftapning af olien på køretøjet.

3) Vakuüm generering (Fig.2)

Arbejdstryk: 6~8 bar/87~116PSI

Luft forbrug: 150L/Min

Hvis der kun skal være vacuum i olie glasset.

1. Luk for alle ventiler inden brug.
2. Tilslut kompressorer til luften indtaget①, herefter åben for luftindtagets kugleventil.
3. Gradvist åben for luftindtagets kugleventil så der genereres vakuüm.
4. Når trykket når maks. område på vakuüm skalaen, lukke for luftindtagets kugleventil, (Anslået tid til vakuüm generering i 20~30 sekunder)
5. Sluk kompressoren (For at sikre suge hastighed forbliver i stabil.)

Nu er det klar til olieudsugning

Tips: Kugleventilen skal være lukket når der udtrækkes vakuüm i cylinderen, for at have mulighed for at se kvaliteten og mængden af spildolien.

Hvis tømning forgå med vakuüm i både måleglas og tank

1. Følge trin 1 og 2 ovenfor.
2. Åbn ventilen③
3. Gradvist tænd luftindtagets kugleventil så der genereres vakuüm.
4. Når trykket når maks. på vakuüm skalaen, lukke for luftindtagets kugleventil (Anslået tid til vakuüm generering i 4~5 Min.)
5. Fjern luft slangen fra kompressoren.
6. Nu er den klar olieudsugning



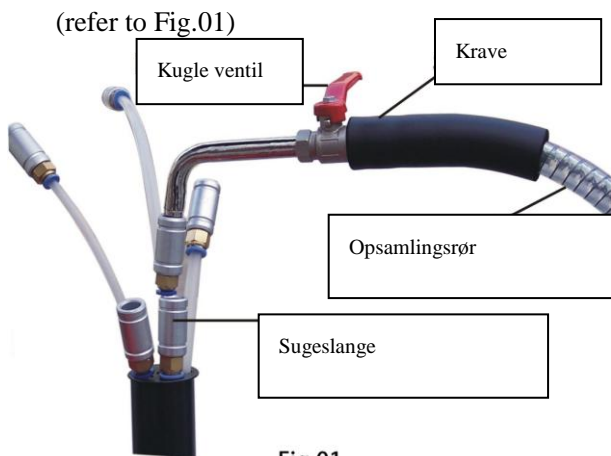
Meddelelse: Hvis der ikke er, er adgang til en kompressor, skal der via en håndpumpe dannes et vakuum.

Tips:

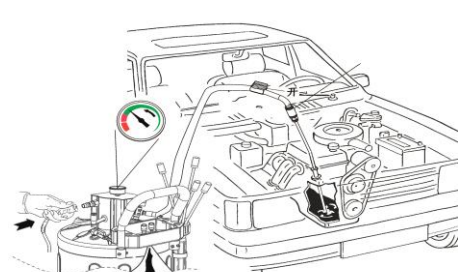
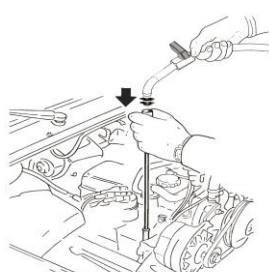
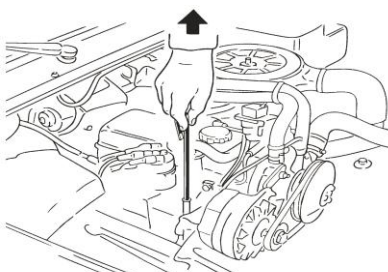
1. Fordelen ved gradvist og langsomt at tænde for luftindtagets kugleventil er for at reducere luft-forbrug og en hurtigere hastighed for vakuum-generation.
2. Fordelen ved vakuum generering af både cylinder og olietank er en hurtigere olie overførsel.
3. Det foreslås at generer vakuum i både cylinder og tank når dette er nødvendigt også selv om der ikke er tilgang til en kompressor, da det vil minimere arbejdstiden med denne opgave.

4) Extraction

1. Vær opmærksom på at vælge den korrekte størrelse sugeslange (Den korrekt str. Sugslange er den størst mulige diameter der stadigvæk har mulighed for at have problem fri adgang til køretøjets motor).



2. Indføre sugeslangen I motorens olie påfyldningshul.(Fig.3)
3. Åben for kugleventilen (Fig.01)
4. Hvis spildolien kun tappes fra **cylinderen**. Venligst sørg for at lukke ventilen.
5. Hvis spildolien kun tappes til spildolietanken igennem cylinderen. Venligst åben for kugleventilen og samtidig sørg for at spildolie tanken påføres luft så der opstår vakuum imens spildolien aftappes.
6. Efter spildolien er aftappet luk for ventilen (Fig.01)





BEMÆRK: Placer oliespildstønden på fladt underlag for at undgå oliespildstønden vælter under brug. Olie temperatur over 80°C vil medføre alvorlig skade på komponenterne, i værste fald vil det gøre at oliespildstønden vil få en defekt.

5) Tømning

Olietømning fra cylinder til spildolietank

1. Når olie niveauet i cylinderen når maks. linjen, venligt tøm cylinderen for olie.
2. Åben for kugleventilen ③, og på samme tid den lille kugleventil på slangen ⑥ for at udligne trykket i cylinderen og overføre spildolien over i oliespildstanken.
3. Luk for kugleventilen efter overførelsen er færdig.

Mere information om olie overførsel fra cylinderen

1. Åben for ventilen, hvis der er vakuum I tanken, herefter vil spildolien hurtig blive tøm fra cylinderen til spildolietanken.
2. Hvis der ikke er vakuum I tanken, åben for kugleventilen (Fig.01) for at sørge for at tømningen af spildolien over i spildolietanke kommer til at gå hurtigere.
3. Luk for ventil 1 og kugleventilen (Fig.01) efter tømningen er afsluttet.
4. Løbende gentag ovenstående trin for tømning før at olie niveauet når maks. linjen på cylinderen

TIPS

Tømningen vil ske hurtigere hvis der både er vakuum i cylinderen og spildolietanken, når arbejdet udføres.

6) Olie opsamling (Fig.3)

Løft køretøjet til den rigtige højde

1. Placerer opsamlingskålen under olieaftapnings hullet på køretøjet motor.
2. Sørg for at kugleventilen er lukket②
3. Åben fløj ventilen③ (ved at dreje den imod uret)
4. Åben mini kugleventilen①, trykudligning tanken
5. Løsen olie dræn bolten
6. Spildolien overføres fra oliespildsskålen til oliespildstanken

7) Tank tømning

1. Sluk for kugleventilen
2. Flyt udtømmingsslangens krog over i en ekstern oliespildstank til bortskaffelse af spildolien
3. Montere kompressoren til luftindtaget ①
4. Åben for den lille kugleventil ① og lidt efter lidt tilfør lufttryk
(Ventilen vil automatisk udligne trykket når tankens tryk når 1,0 bar / 15.4PSI, og automatiske genopretter tryk når trykket når 0.8bar / 11.6PSI)
5. Drej tømningventilen ②
6. Sluk for luft kilden efter tømningen, tanken er nu tom, luk for alle ventiler.

Advarsel!!

1. **Kugleventilen (Fig.1) skal være lukket så der ikke kommer luft I cylinderen og ødelægger måleglasset.**
2. **Hold slange krogen sikkert og fast, så der ikke sker oliespild eller olien sprøjter, hvilket kan give problemer hvis det kommer i forbindelse med kropsåbninger såsom øjne, øre eller næse.**
3. **Inden olieslangen afmonteres, og sørg for der ikke er tryk i tanken. Ellers vil olien sprøjte ud.**

Sikkerhedsanordning

En sikkerhedsventil vil udligne trykket hvis trykket overstiger 35PSI/2.5kgs ved aftapning.



Fejlfinding

A: Vakuum måleren virker ikke

- a) Tjek lufttrykket: standard lufttryk igennem "luftindtagsventilen "skal være I mellem **86~114PSI** /**6~8Bar**; Luft forbruget er Gallons/min (200L/Min).
- b) Sørg for alle ventiler er korrekt monteret.
- c) Tjek vakuum manøvre til tank pakning.

B: Der vises et tal på vakuum måleren men oliespildstønden virker ikke.

- a) Tjek pakningen og forbindelsen fra olieslange til slange sonden.
- b) Tjek om spildolie temperaturen er for lav? (Spildolie temperaturen skal helst være I mellem 40~50 grader.
- c) Tyk olie eller andre smøremidler skal undgås.
- d) Sørg for at kugleventilen er åben.
- e) Sørg for at olieslangen ikke er stoppet og at sonden ikke rammer bunden af tanken..

Almindelig vedligeholdelse

- a) Tjek der ikke er olie lækager på oliespildstønden.
- b) Olie slange forbindelser mv. skal være spændt og der må ikke være lækager af nogen art..
- c) Det er nødvendigt at tømme spildolien så hurtigt som muligt i tilfælde af lækage.
- d) Hvis oliespildstønden bruges til normal brug, tjek forbindelser mv. mindst en gang årligt.

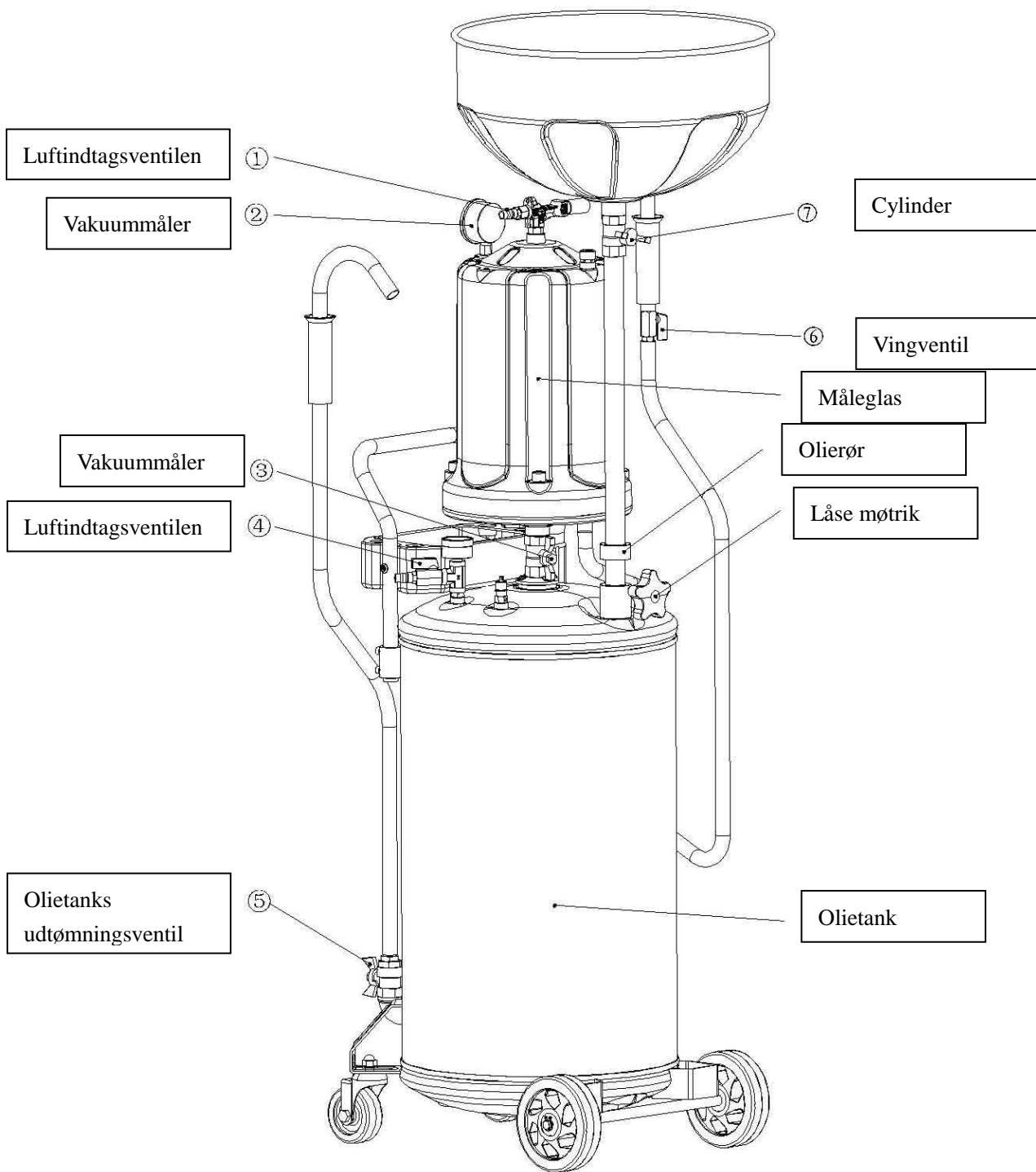
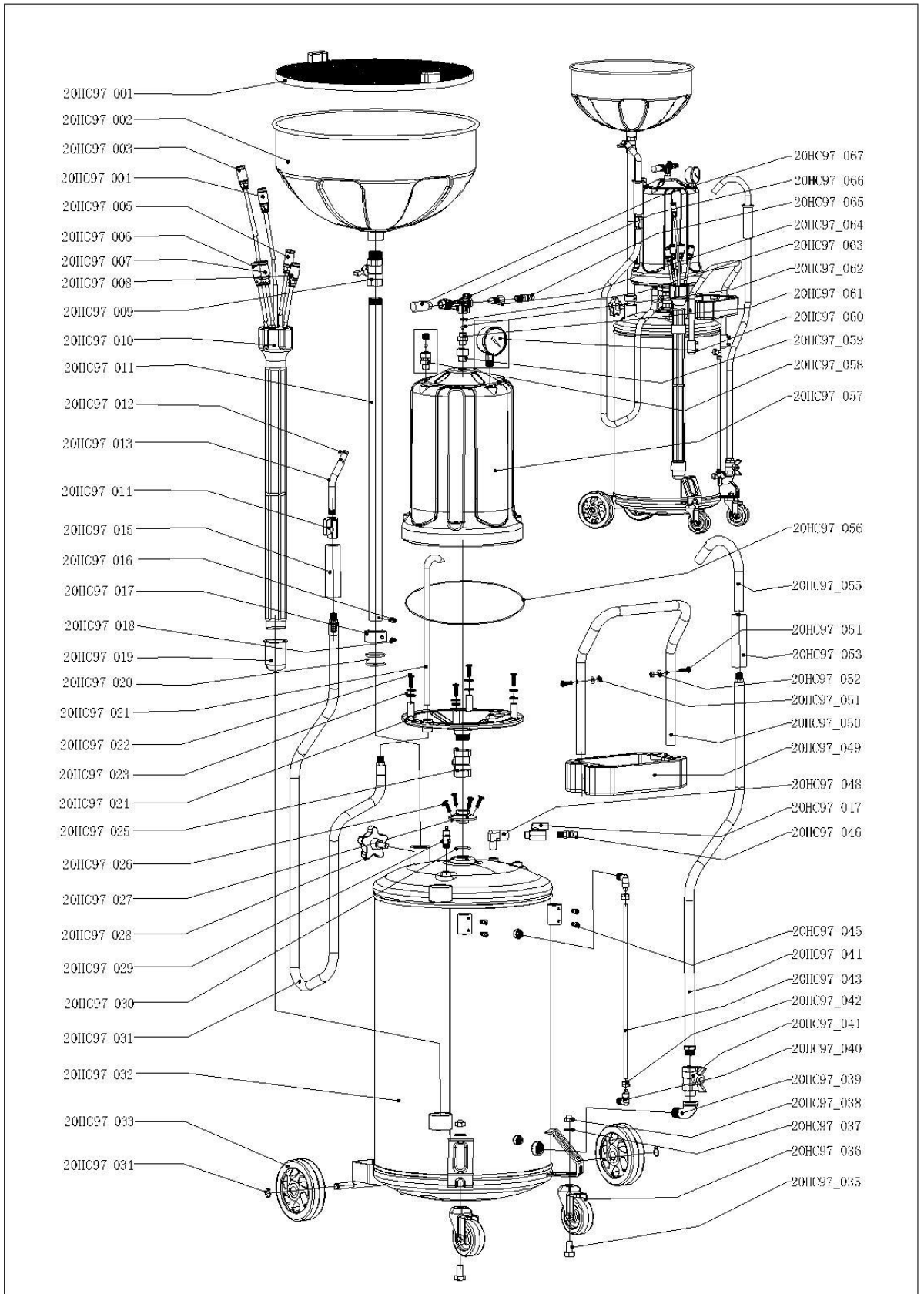


FIG.3





Parts List

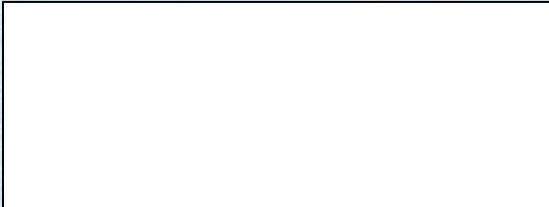
Parts No.	Des.	qty	Parts No.	Des.	qty
20HC97_001	Oliesig	1	20HC97_035	Skrue	2
20HC97_002	Opsamlingseskål	1	20HC97_036	Universal hjul	2
20HC97_003	Sugeslange	1	20HC97_037	Pakning	2
20HC97_004	Sugeslange	1	20HC97_038	Møtrik	2
20HC97_005	Sugeslange	1	20HC97_039	Vinkel forbindelse	1
20HC97_006	Sugeslange obe	1	20HC97_040	Vinkel forbindelse	2
20HC97_007	Sugeslange	1	20HC97_041	Ving kugleventil	1
20HC97_008	Sugeslange	1	20HC97_042	Forbindelse	2
20HC97_009	Vinge kugleventil	1	20HC97_043	Slange	1
20HC97_010	Sondekrave	1	20HC97_044	Olie sugeslange	1
20HC97_011	Olierør	1	20HC97_045	Indvendig skrue	4
20HC97_012	O-ring	2	20HC97_046	Kugleventil	1
20HC97_013	Sugespids	1	20HC97_047	G1/4` mini kugleventil	1
20HC97_014	Mini kugleventil	1	20HC97_048	Vinkel forbindelse	1
20HC97_015	Håndtag	1	20HC97_049	Værktøjskasse	1
20HC97_016	Indvendig skrue	1	20HC97_050	Håndtag	1
20HC97_017	Låsering	1	20HC97_051	Skrue	2
20HC97_018	Skrue	1	20HC97_052	Pakning	2
20HC97_019	O-ring	2	20HC97_053	Håndtag	1
20HC97_020	Oilkop	1	20HC97_054	Skrue	2
20HC97_021	Udledningslange	1	20HC97_055	Sonde	1
20HC97_022	Skrue	1	20HC97_056	O ring	1
20HC97_023	O-ring	2	20HC97_057	Cylinder	1
20HC97_024	Cylinderfod	1	20HC97_058	Sikkerhedsventil	1
20HC97_025	Ving kugleventil	1	20HC97_059	Forbindelse	1
20HC97_026	Skrue	4	20HC97_060	Trykmåler	1
20HC97_027	Cylinderfod	1	20HC97_061	Ventil	1
20HC97_028	Låsemøtrik	1	20HC97_062	Pakning	1
20HC97_029	Sikkerhedsventil	1	20HC97_063	Spændeskive	1
20HC97_030	O-ring	2	20HC97_064	Bolt	1
20HC97_031	stål wire slange	1	20HC97_065	Dyse	1
20HC97_032	Olietank	1	20HC97_066	Vacuum generator	1
20HC97_033	Drejehjul	2	20HC97_067	Lyddæmper	1
20HC97_034	Låsering	2			

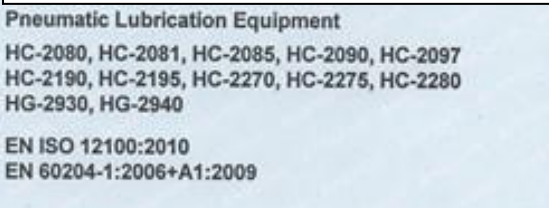


CERTIFICATE

CERTIFICATE
Of Conformity
With EU MD 2006/42/EC
LVD 2006/95/EC

Registration No.: AT0712644M-2
Page 1 of 3

Applicant : 

Manufacturer : 

Product Name : Pneumatic Lubrication Equipment
Model No. : HC-2080, HC-2081, HC-2085, HC-2090, HC-2097
HC-2190, HC-2195, HC-2270, HC-2275, HC-2280
HG-2930, HG-2940

Applicable Standards : EN ISO 12100:2010
EN 60204-1:2006+A1:2009

TCF Number(s) : 200712704M-2

The certificate of conformity is based on an evaluation of a sample of the above-mentioned product. Technical report and documentation are at the applicant's disposal. This is to certify that the tested sample is in conformity with all requirements of EU Machinery Directive 2006/42/EC & Low Voltage Directive 2006/95/EC, the certificate does not imply assessment of the production and does not permit the use of Lab's logo. The applicant of the certificate is authorized to use this certificate in connection with EC declaration of conformity to the Directive.



Certified by

Daniel Zhu
Chief Executives

Nov. 26, 2011
Date



The CE Marking may only be used if all relevant and effective EC Directives are complied with



Anbotek Compliance Laboratory Limited
1/F, 1 /Building, SEC Industrial Park, No.4 Qianhai Road, Tel: (86)755-26014771
Nanshan District, Shenzhen, 518054, China Fax: (86)755-26014772
[Http://www.anbotek.com](http://www.anbotek.com) Email: service@anbotek.com